

La gazette de l'Erfi



Lettre d'information de l'enquête « Etude des relations familiales et intergénérationnelles »

N°1

Lettre n°1, février 2006

INED, 133 boulevard Davout, 75980 PARIS Cedex 20

Contact : Anaud Régnier-Loilier : 33 (0) 1 56 06 20 71, erfi@ined.fr

Pour une information régulièrement mise à jour : www-erfi.ined.fr

1. « L'Erfi », c'est quoi ?

En 2000, un projet international d'enquêtes comparatives et longitudinales a été lancé à l'initiative des Nations Unies de Genève (UNECE) : le *generations and gender programme (GGP)*. Un peu à l'instar des enquêtes *Family and Fertility Survey (FFS)* réalisées dans les années quatre-vingt-dix, l'objectif est de passer un questionnaire semblable dans différents pays afin de mieux comprendre les évolutions démographiques récentes en Europe.

Ce projet a réuni dès son lancement les plus grands organismes européens de démographie : l'INED (France), le NIDI (Hollande), le MPIDR (Allemagne), la LES (Angleterre), la Sapienza (Italie) ainsi que Statistic Canada.

Le GGP poursuit quatre principales orientations méthodologiques. Les enquêtes *Generations and Gender Survey (GGS)* seront :

- *comparables* (chaque pays met en place sa propre enquête en se basant sur un même « questionnaire de référence ») ;
- *réalisées auprès d'au moins 10 000 hommes et femmes âgés de 18 à 79 ans* afin de pouvoir étudier les phénomènes démographiques aux différents âges de la vie ;
- *longitudinales* (il est prévu d'interroger à deux ou trois reprises les mêmes personnes, chaque vague étant espacée de trois ans) ;
- *contextualisées* (chaque pays collectera un ensemble d'informations au niveau « macro » (législation, histoire, indicateurs macro-économiques, etc.) sous la forme d'une base

de données contextuelle afin d'éclairer les comparaisons internationales.

Dès 2002, l'INED s'est engagée dans la réalisation de GGS, renommée en France *Etude des relations familiales et intergénérationnelles (ERFI)* en raison de l'imprécision du terme « genre ». Après trois tests du questionnaire (entre mars 2004 et mars 2005) qui ont permis d'ajuster au mieux le questionnaire tout en restant aussi comparable que possible, la collecte générale a été réalisée par l'Insee à l'automne 2005 sur l'ensemble du territoire métropolitain.

2. « La gazette de l'Erfi », c'est quoi ?

La réalisation de l'ERFI n'est qu'une première étape dans un projet plus global d'analyse des phénomènes socio-démographiques. *La gazette de l'Erfi* se propose d'informer régulièrement sur l'avancement du projet.

En particulier, l'INED envisage de mettre prochainement en place un *groupe d'exploitation* afin de coordonner l'exploitation des données de l'enquête française (dans un premier temps).

La gazette présentera les projets déposés par les chercheurs ou équipes de recherche, informera des dates de réunion du groupe, des présentations ou publications qui seront faites à partir de l'Erfi.

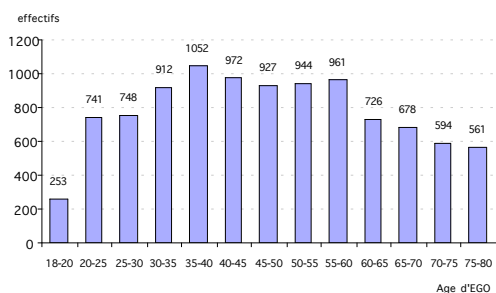
3. Premier bilan de collecte

La collecte s'est déroulée du 26 septembre au 3 décembre 2005. Les entretiens ont eu lieu en face-à-face, au domicile des personnes à l'aide d'un questionnaire « informatisé » (« Capi ») par 560 enquêteurs de l'Insee.

Au sommaire

1. « L'Erfi », c'est quoi ? – 2. « La gazette de l'Erfi », c'est quoi ? – 3. Premier bilan de collecte – 4. Et maintenant, on fait quoi ? – 5. Mise en place d'un groupe d'exploitation – 6. Publications

18 000 logements représentatifs de la population française avaient été tirés au sort afin de participer à l'enquête. En raison de refus, de logements vacants, de personnes indisponibles pour répondre, de personnes absentes, c'est finalement 10 079 personnes qui ont répondu au questionnaire : 56,6% sont des femmes, 43,4% des hommes. La figure suivante donne la répartition des personnes interrogées par groupe d'âge.



Source : ERFI-GGS / Ined-Insee, 2005.

Un questionnaire durait en moyenne 1H05, même si cette durée était assez variable selon la configuration familiale de la personne interrogée, la région ou encore l'enquêteur.

En fin d'entretien, l'enquêteur demandait au répondant s'il acceptait qu'on l'interroge de nouveau dans trois ans. 88% ont accepté. L'enquêteur complétait alors une *fiche de suivi* contenant les coordonnées du répondant.

Dans sa passation, l'enquête n'a pas rencontré de problèmes particuliers. De l'avis des enquêteurs, « c'est une enquête qui passe bien ».

4. Et maintenant, on fait quoi ?

Les données collectées ne sont pas directement exploitables. Plusieurs travaux sont actuellement en cours. En particulier, l'Insee procède actuellement à :

- *l'anonymisation des fichiers*, en agrégeant ou en supprimant un certain nombre d'informations afin que les données ne soient pas directement ou indirectement nominatives ;
- *au redressement de l'échantillon* (création de pondération) ;
- *à la documentation des fichiers* (création du dictionnaire des codes notamment) ;
- *à la création de tables séparées* (trois tables seront disponibles, au niveau de l'individu, du ménage et des enfants).

La base de données sera disponible au printemps 2006.

De son côté, l'INED s'occupe de la gestion du suivi des personnes qui ont accepté la perspective d'être réinterrogées en 2008. Actuellement, il procède à la saisie des quelques 9 000 fiches de suivi et envoie des courriers de remerciement aux participants à l'enquête.

5. Mise en place d'un groupe d'exploitation

L'INED envisage de mettre en place un *groupe d'exploitation* afin de coordonner et d'animer les recherches qui se feront à partir des données de l'enquête française.

Initialement, il avait été envisagé d'organiser une première réunion en décembre 2005 ou en janvier 2006. Néanmoins, dans la mesure où les données ne sont pas encore disponibles, elle est reportée au printemps.

Le groupe sera ouvert aux chercheurs de l'INED, de l'Insee et du « club des partenaires » (ANR, CNAF, CNAV, Dares, Drees, COR). Il pourra également accueillir des chercheurs d'autres instituts français ou étrangers, des universitaires et des doctorants désireux d'exploiter les données.

La participation au groupe nécessitera dans un premier temps de déposer un projet de recherche précis, contenant un *titre*, un *résumé d'une à deux pages* présentant clairement les objectifs de la recherche et les *principales variables* qui seront utilisées, le *nom des chercheurs et leur appartenance*. Un « bulletin d'appel à projet » précisera la marche à suivre.

Mais, dès à présents, celles et ceux qui souhaitent exploiter les données peuvent consulter le questionnaire ainsi que toute la documentation de l'enquête sur Internet (www-erfi.ined.fr) ou dans le n°133 des *Documents de travail* de l'INED.

6. Publication

Amaud REGNIER-LOILIER (2006), *Présentation, questionnaire et documentation de l'« Etude des relations familiales et intergénérationnelles » (ERFI)*, Documents de travail, INED, n°133, 231 p.

Document accessible sur Internet à <http://www.ined.fr> ou sur simple demande à amaud.regnier-loilier@ined.fr

